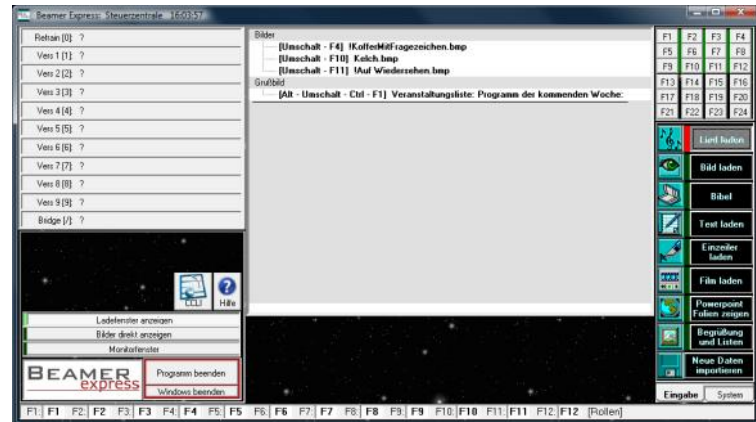




Ein Beamer - Präsentationsprogramm für den Einsatz in Kirchen und Gemeinden



Im Jahre 2000 wurde unser neu gebautes Gemeindezentrum eingeweiht. Als Programmierer habe ich die Bereiche „Beamer“ und „Videoübertragung zur Kleinkinderbetreuung“ im Ehrenamt übernommen. Eines war mir von Anfang an klar:

Es sollte nicht ein bestehendes Folienprogramm, wie Microsoft Powerpoint® nachprogrammiert und ergänzt werden, sondern es sollte ein maßgeschneidertes Programm werden. Passend genau für die Bedürfnisse eines Gottesdienstes.

Und natürlich auch mit den damit verbundenen Unvorhersehbarkeiten.

Ich habe selbst Programm und Beamer bedient und dabei immer wieder Wünsche entdeckt. Zu komplizierte Bedienungen vereinfacht. Unpassendes wieder entfernt. Bewährtes verbessert und erweitert.

Herausgekommen ist ein leicht bedienbares Programm, dem man die Herkunft aus der Praxis anmerkt.

Und es ist schnell. Expressschnell.

- Es kann **Lieder** anzeigen, auch mit Hintergrundbild und auch die dazugehörige Musik abspielen falls vorhanden.
- Es kann **Bilder** und Bilderserien anzeigen. Zu jedem Bild können Texte oder die Uhr hinzugefügt werden.
- Es kann **Bibelve** darstellen. (z.Z. nicht möglich)
- Es kann **Texte** im Format RTF anzeigen, die mit einem Textbearbeitungsprogramm erstellt werden können.
- Es kann **Einzeiler** anzeigen, für kurze Informationen wie Lied 123, 1 - 3.
- Es kann **Videos** starten.
- Es kann **Folien** starten und beenden.
- Es kann **Begrüßungsbilder, Veranstaltungslisten, Geburtstagslisten** anzeigen.
- Es kann noch einiges mehr...

Die IDEE des Programms

am Beispiel der Lieder in einem Gottesdienst.

Vor dem Gottesdienst wird festgelegt, welche Lieder gesungen werden. Diese Lieder werden den Funktionstasten F1 - F12 (F24) zugeordnet.

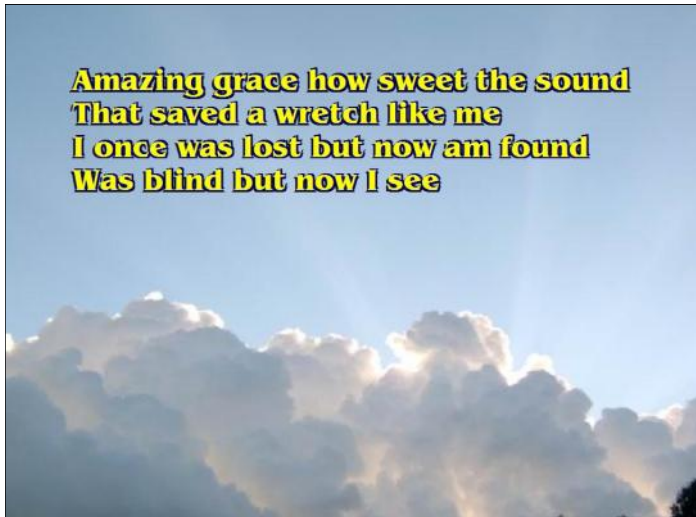
Während dem Gottesdienst werden die Lieder ganz schnell mit Hilfe der Funktionstasten oder durch anklicken mit der Maus aufgerufen und angezeigt. Während der Anzeige können Tippfehler korrigiert werden. Nachladen eines weiteren Liedes in weniger als einer Sekunde möglich.

Nach dem Gottesdienst kann vom Programm aus auch gleich der Rechner heruntergefahren werden.

Während der Anzeige des Liedes wird nur eine einzige Taste benötigt um ein Lied in der normalen Reihenfolge, die von Ihnen festgelegt wurde, anzuzeigen.

Bei Bedarf können die Verse direkt angewählt werden über die Tastatur oder die Maus.

Und wenn es unpassend wird, kann auch nur das Hintergrundbild angezeigt werden oder auch „kein Bild“.



**Amazing grace how sweet the sound
That saved a wretch like me
I once was lost but now am found
Was blind but now I see**

Ein Lied laden

Hier wird das Lied „Amazing Grace“ für die Anzeige geladen.

Beim Eingeben des Liednamens werden in einem gelben Fenster die Vorschläge angezeigt, die mit den eingegebenen Buchstaben übereinstimmen. Hier kann man schon nach nur zwei Buchstaben sehen, dass dieses Lied zweimal abgespeichert ist. Einmal im Ordner „Lieder“, er ist bei Verzeichnis eingestellt und einmal im



Ordner „Jugend“.

Ein Klick auf den Liednamen und das Lied wird geladen.

Übrigens, das Programm kann Lieder aus der CCLI - Liederdatenbank übernehmen. Weitere Informationen unter www.CCLI.de



Die Reihenfolge^① ist ein Feld in dem festgelegt wird, wie das Lied gesungen wird. Hier ist es einfach: „|“ steht für das Titelbild. „1“ steht für den ersten Vers usw. Gäbe es einen Refrain, dann wäre dafür die „0“ einzugeben. „-“ steht für „nur Hintergrundbild“.

Hier ein paar Beispiele:

Drei Verse und Refrain: Alles soll gesungen werden: **102030**

Fünf Verse ohne Refrain: Die ersten beiden und der letzte: **125**

Vier Verse und Refrain: Doppelter Refrain am Ende und beginnend mit einem Refrain am Anfang: **0102030400**

Alternativ können die Verse über die Zehnerastatur auch direkt angewählt werden. Die Tasten „1“ bis „9“ stehen für die Verse, „0“ für den Refrain, „-“ für „nur Hintergrundbild“, „*“ für kein Bild.

Wenn also der Ruf kommt: „Jetzt noch mal Vers 1“ dann einfach ganz cool auf

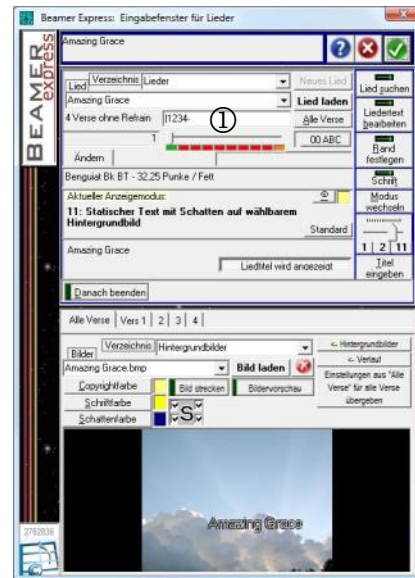
die **1** drücken und der Vers wird angezeigt. Oder die **0** für den Refrain falls gewünscht.

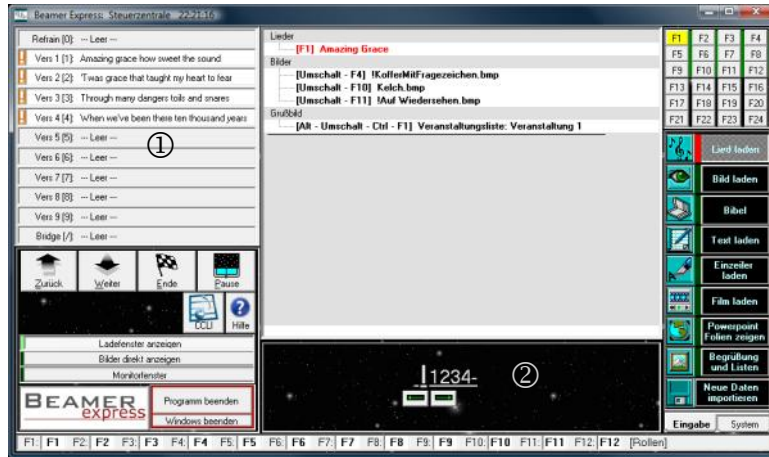
Und beim Schlagzeugsolo nehmen wir „-“ und zeigen nur das Hintergrundbild an.

Und beim Beten schalten wir auf „keine Ausgabe“, es ist also nur schwarz zu sehen, mit dem „*“ auf dem Zehnerblock der Tastatur.

Die Taste „**Ende**“ beendet die Anzeige.

Während der Anzeige am Beamer werden am Computer die Versanfänge angezeigt. Dort kann alternativ auch angeklickt werden um diesen Vers anzuzeigen.





Das Steuerfenster ist das Herz des Programms Beamer Express.

Es ändert sein Aussehen jeweils entsprechend der aktuellen Aufgabe. Hier sieht man das Aussehen während der Anzeige eines Liedes.

Links oben sieht man die Versanfänge ①. In der Mitte unten sieht man die Reihenfolge ②. Es wird das Titelbild angezeigt.



Joachim Zaich

**Burgstr. 70
73614 Schorndorf**

**Telefon: 07181 97 27 82
Fax: 032 22 37 71 638
Email: Joachim@Zaich.de**

Weitere Informationen gibt es auf der Internetseite **www.BeamerExpress.de**.

Dort kann eine Demoversion herunter geladen werden. In der Demoversion können nur drei Funktionstasten benutzt werden. Ansonsten gibt es keinerlei Einschränkungen.

Die Handbücher sind ebenfalls dort zum herunterladen abgelegt.

In dem Handbuch „Erste Schritte“ kann das Programm am besten kennen gelernt werden.